



Joseph Soltész

Vue sur West Bay depuis le sommet de Marble Mountain.

Le lac Bras d'Or

À l'intérieur de l'île du Cap-Breton, une succession de plans d'eau alimentés par les eaux de l'Atlantique

Par Joseph Soltész

C'est comme pour les îles de la Madeleine. Il ne suffit pas d'avoir traversé à L'Étang-du-Nord, Havre-Aubert ou Cap-aux-Meules et d'être resté une dizaine de jours culturellement bien chargés pour affirmer bien les connaître. Ici, ce n'est pas assez d'être rentré par le nord pour être sorti au sud après un séjour prolongé à Baddeck. Aux Îles, le nombre de ports est finalement assez limité, alors qu'ici les mouillages sont innombrables. Bref, une seule saison ne suffit pas.

Plaisant plan d'eau, de part et d'autre du verrou de Barra Strait, deux bassins triangulaires, profonds d'au moins 7 milles de long et

5 de large. Et, orientés SW-NW, cinq fjords avec d'innombrables baies, îles et archipels dans lesquels les vents s'adonnent à l'effet Venturi dans les passages resserrés.

Il y aura donc quelques endroits où se faire brasser si le vent est contraire là où courant se fait sentir. C'est le cas à Barra Strait (où le pont levant peut être en panne, ça nous est arrivé!), sous le pont de Seal Island et enfin à l'étroite sortie vers l'océan entre le cap Dauphin et Table Head. Des navires marchands empruntent cette passe tortueuse et resserrée pour aller charger du gypse au terminal de Little Narrows après de stupéfiants zigzags dans le tortueux St-Patrick's Channel.

Dans quel sens faire le tour du lac? Les vents dominants étant SO, il semble préférable d'entrer par le canal de St-Peters et de sortir par Great Bras d'Or. St-Peters est la dernière localité à offrir le quintette complet épicerie, quincaillerie, banque, alcool et carburant. Le canal est aussi un parc national qui offre son lot appréciable d'activités et d'expositions. L'impeccable marina du Lion's Club offre un quai facilement accessible pour faire le plein et vider les eaux noires. Comme au lac Champlain, il est interdit de les décharger directement. Une demi-douzaine de postes de pompage sont d'ailleurs disponibles sur le plan d'eau.

Le chenal de quelques milles pour accéder au lac proprement dit est tortueux à souhait, bien balisé pour la brume totale et offre des mouillages de tous côtés. Comme les phares ont des portées minuscules, leur échelle est à l'avant: ravissante. En eau libre, souvent, mais pas toujours, les hauts-fonds de moins de 2 m sont marqués par des bouées.

West Bay offre sa combinaison typique de vaste plan d'eau et d'archipel dentelé. On se faufile sans problème pour accéder à l'ancienne carrière de Marble Mountain, fermée en 1920, d'où la vue plongeante est saisissante sur le chapelet d'îles. On s'amarré à un petit quai modérément abrité ou, plus au nord, la proue dans le sable et l'ancre dans plusieurs pieds d'eau au fond de Malagawatch Harbour.

L'entrée dans le mouillage de Little Harbour semble on ne peut plus réduite, et pourtant, on y trouve amplement d'eau. Heureusement qu'un ou deux conifères de chaque côté balisent gentiment le goulet, parce que, franchement, il y aurait de quoi la manquer. Incroyable! Le chalet isolé avec son appontement de marbre blanc pour les annexes est un

restaurant-fumoir de prestige. Juste au nord, dans Denys Basin et Big Harbour, on déplace la pioche selon les vents les plus capricieux. À Orangedale, on peut visiter une gare restaurée de l'ancienne ligne de chemin de fer Halifax-Sydney.

Partout pour trouver un mouillage, vous

n'avez que l'embarras du choix, un choix dicté selon la direction du vent. Et, sauf dans quelques ancrages particulièrement réputés, vous aurez rarement des voisins. La paix royale! Dans East Bay, c'est le chapelet d'îlots Eskasoni qui offre ces options. Et pour ceux qui peuvent réduire leur tirant d'eau, le minuscule fjord de Benacadie Pond.

En s'approchant de Barra Strait, l'inolite s'ajoute au pittoresque. À la hauteur de Hector's Point, autre point de vue saisissant. Le gypse blanc a été exploité directement à partir de barges venues du large. Les deux appontements de l'ancien traversier abritent de minuscules marinas qui seront honorées de votre visite, mais renoncez au quai public d'Iona par vents du nord, il est intenable.

Passé le mini-détroit de Barra Strait s'ouvre Grand Bras d'Or. Maskells Harbour est un repaire de navigateurs. Quelques-uns d'entre eux ont construit des chalets alentour. C'est l'un des rares endroits où l'on vous laissera passer sur les propriétés privées pour aller visiter les caves marines ou le petit phare.

À avoir tant musardé, on sera content de retrouver la civilisation à Baddeck. Amateurs de régates, vous serez comblés. Le quai



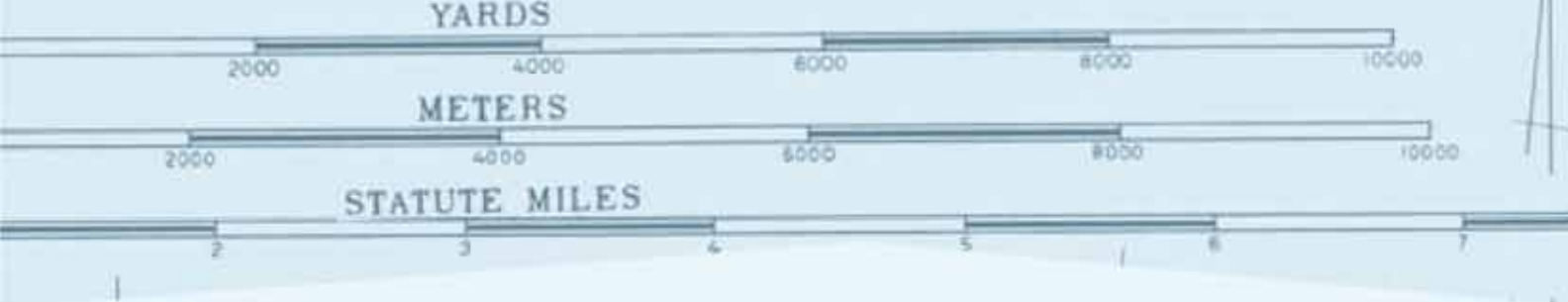
La petite marina de St. Peters juste au NO du canal.

Joseph Solitéz



Michel Sacco

Kidston Island protège la rade de Baddeck qui constitue un excellent abri naturel au pied de collines verdoyantes.



Qui a dit que le no man's land devait être sur la terre?

La majeure partie de notre planète est composée d'eau, comme notre corps d'ailleurs. On peut y voir un message – sauter à pieds joints dans H₂O. Figawi est la seule véritable chaussure dans le monde conçue pour les sports nautiques, faite pour résister à la torsion et procurer de l'adhérence sur les surfaces glissantes. Parfaitement adaptée à toutes les embarcations, sur les océans, les lacs et les rivières, au plus chaud d'une régates ou au plus fort d'un coup de vent, vous pouvez compter sur elle. Elle vous rappelle que vous êtes né pour aimer l'eau. Et pour vous mouiller.

SPERRYTOPSIDER.COM



Figawi Zip



SPERRY 
TOP-SIDER

MOUILLEZ-VOUS

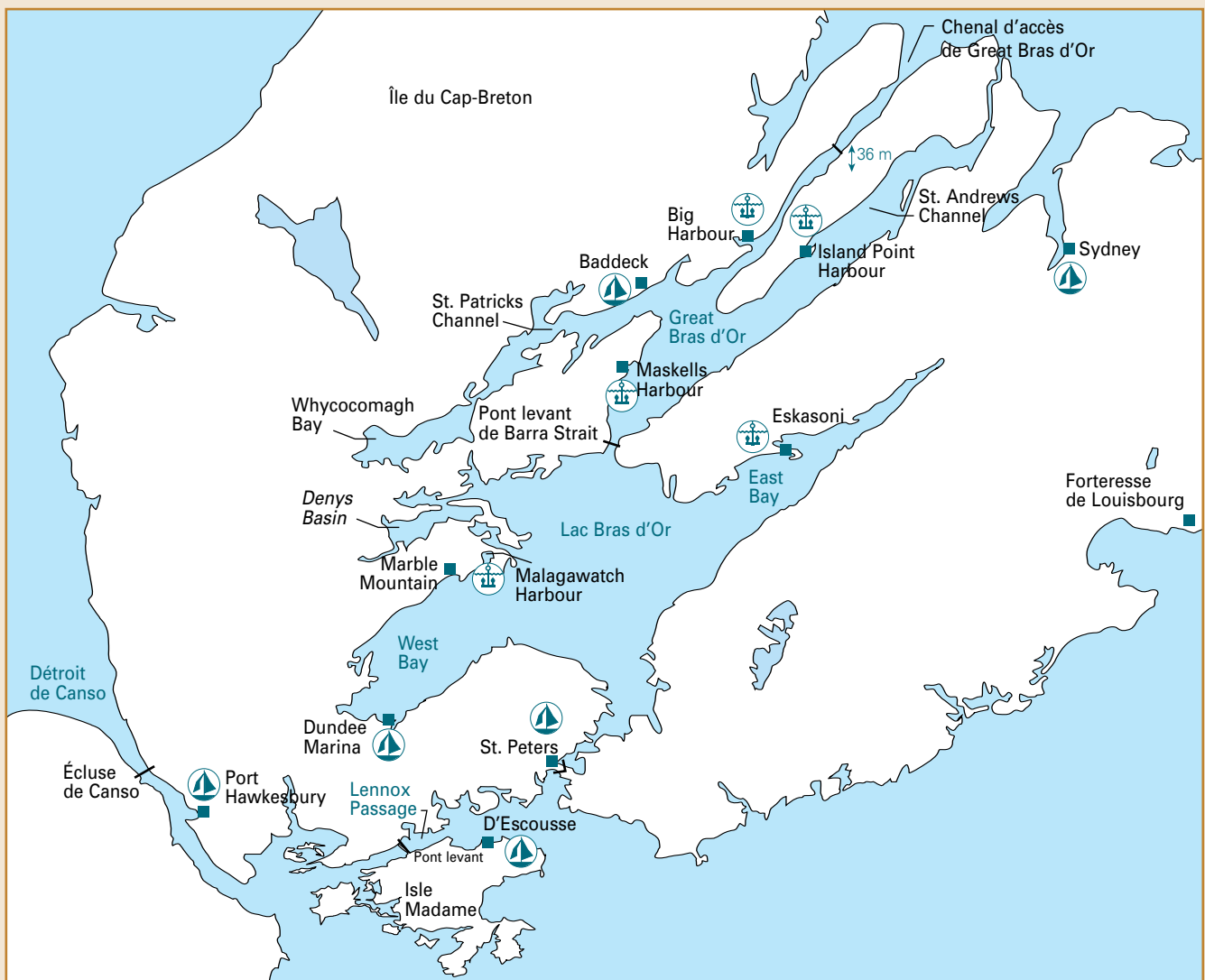


public étant le plus souvent occupé par des méga-vedettes de luxe, l'accostage se fait juste à côté, à la marina adjacente au chantier naval. S'il n'y a pas de place, il y a un autre chantier plus à l'ouest ou encore des mouillages sur corps-morts dans la baie. Quelques sites incontournables attirent de nombreux touristes, mais la belle Baddeck a néanmoins un charme justifié. Parmi le lot considérable d'activités offertes: une contribution à l'inévitable violon folklorique celtique et le Parc national Graham Bell. L'illustre inventeur ayant été fasciné par la lumière du plan d'eau et la douceur du climat, il venait volontiers y passer ses étés. Il profitait de ces séjours pour utiliser le lac comme un champ d'expérimentation de bateaux à haute vitesse de son crû. On lui doit un catamaran à hydrofoils dont on peut admirer l'audace au musée qu'on lui a justement dédié.



Joseph Soltész

Les centaines de kilomètres de littoral sauvage qu'offre le lac Bras d'Or laissent de la place à tout le monde. La bonne qualité de l'eau et sa température douce font partie des agréments de la croisière.





Joseph Soltész

La coquette petite ville de Baddeck est le seul véritable point d'intérêt touristique qui reçoit de nombreux visiteurs, ce qui n'enlève pour autant rien à son charme.

Une fois contourné l'île Kidson (qui protège la rade de Baddeck), on accède à St-Patrick's Channel, un autre bras de mer qui s'insinue au travers des collines. Si vous trouvez qu'il y a trop de monde dans Campbell's Cove parce que tout le Baddeck nautique s'y est donné rendez-vous pour un pique-nique, vous avez deux ou trois autres coves rien que pour vous juste à côté. Toujours aussi entreprenants, les Amérindiens ont construit un nouveau quai pas encore cartographié juste en face de Morris Cove. Une fois évité l'île et le rocher Bell, on peut ignorer (avec prudence!) les bouées destinées aux navires de commerce sur le reste du petit plan d'eau. Et voilà quelques anses pour mouiller au NE et le détroit de Little Narrows au fond. Il est à votre

échelle, modeste traversier à câble, petite église pittoresque, minuscule dépanneur et quai public composé de quelques pontons. Il n'y a pas foule et vous aurez juste assez de place pour une halte. Sinon, dans Whycocomagh Bay, il y a trois ou quatre

mouillages à proximité. Et encore autant tout à fait dans le fond, un charmant village avec un petit quai en plus.

Au NE de Baddeck, St-Andrews Channel s'enfonce sur près de 18 milles de long sur 2 de large. Cet autre détroit mène dans Little Bras d'Or, un chenal étroit de 4 milles de long qui débouche sur l'Atlantique. On y trouve 5 m d'eau en moyenne, mais un pont en limite l'accès aux tirants d'air de 7,50 maximum. À mi-chemin dans St-Andrews Channel, on trouve à Island Point Harbour, derrière une péninsule, un mouillage spectaculaire protégé des vents dominants. Un peu plus au nord, le bras de mer s'ouvrant entre la terre et l'île de Long Island offre une protection parfaite de tous les secteurs.



Michel Sacco

Dundee Marina au fond de West Bay, l'une des marinas bien équipées sur le lac.

Le fjord de Great Bras d'Or – une quinzaine de milles de long – débouche lui aussi sur l'océan. Cette fois-ci, le pont (36 m de dégagement) ne barre pas la route aux voiliers. Dans le sud de Great Bras d'Or, par



Michel Sacco

La plage de Baddeck. On aperçoit au fond le phare de Kidston Island.

beau temps, vous pourrez vous faire votre propre bonheur sur l'épi de sable au nord de MacRae Point et la pioche à mouille-cul. Des hauts-fonds sablonneux, comme ça, pour pique-niquer, se baigner ou s'amuser, il y en a des tas. À repérer sur la carte ou dénicher visuellement. En cas de mauvais temps, les abris sont toujours proches: Baddeck au SW ou Big Harbour, Otter Harbour ou encore Seal Island au NE.

Résumer une croisière sur le lac Bras d'Or en quelques mots? Une courte navigation diurne d'un mouillage à l'autre, mouillage le plus souvent désert où l'on peut passer le reste de la journée en farniente. Les choix de destination sont particulièrement nombreux et variés. Ajoutons que vers la fin de la saison, l'eau est presque aussi chaude qu'au lac Champlain, mais le lac beaucoup plus tranquille.

Pour se délecter de tous ces plaisirs, il faut choisir la saison propice pour y séjourner. Juin et début juillet sont sujets à des brouillards qui ne se dissipent que quand l'eau s'est un peu réchauffée. Comme le plan d'eau accumule plus vite les thermies, on peut à l'occasion contempler le spectacle saisissant de colonnes de brumes ceinturant l'extérieur de l'île du Cap-Breton alors que l'intérieur est

complètement dégagé.

À propos, le Bras d'Or n'est pas un lac, mais tout simplement une série de fjords et de baies où pénètre l'eau salée. Les derniers glaciers ont ménagé des passes et des verrous paisibles et tout à fait spectaculaires. Bonne navigation!

À propos de l'auteur



Joseph A. Soltész navigue à bord de **Furlane** (VE2 SOJ), un Kelt 39 dériveur intégral. Le fleuve et le golfe du Saint-Laurent lui sont familiers depuis de nombreuses années. L'auteur est également conférencier et instructeur pour le Centre marin des Blanchons. Il a mis le cap sur les Açores au milieu du mois de juin.

Les accès nautiques au lac Bras d'Or

L'accès sud au lac Bras d'Or – d'une superficie de 1 100 km², à peu près équivalente à celle du lac Champlain – se fait à partir du détroit de Canso. **Lennox Passage** se trouve au nord de l'île Madame. Ce petit détroit est bien balisé et ne présente pas de difficulté particulière de navigation. La vitesse des courants de marée y est de 2 à 3 nœuds. Un pont routier basculant à Burn Point ouvre à la demande. La petite marina municipale de D'Escousse constitue une escale fort agréable si l'on arrive trop tard dans la journée pour passer le canal de St. Peters.



Michel Sacco

Le canal de St. Peters.

Le canal de St. Peters, inauguré en 1869 sur une ancienne route de portage des Micmacs, est un Lieu historique national géré par Parcs Canada. Il mesure 800 m de long et ne comporte qu'une seule écluse en service de mi-mai à mi-octobre. Il offre un tirant d'eau de 4,88 m et permet le passage des bateaux dont le tirant d'air n'excède pas 26 m.

La variation des niveaux d'eau est plus faible sur le lac que le long de la côte du Cap-Breton. Les marées font varier le niveau d'environ 0,30 m.

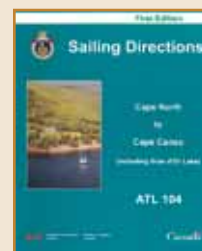
Renseignements relatifs aux horaires de service du canal: 902 733 2280.

Le chenal d'entrée de Great Bras d'Or est balisé avec des aides lumineuses et offre au moins 10 m d'eau. Il s'agit d'un chenal relativement étroit (200 à 400 m), néanmoins utilisé par les navires marchands. Lorsque le vent et le courant s'opposent, la mer peut s'y révéler confuse et très agitée. L'accès est précaire par fort vent de NE. La vitesse des **courants de marée** y est généralement de 4 à 5 nœuds, mais peut atteindre un maximum de 6 nœuds. La



Le chenal d'entrée de Great Bras d'Or.

topographie sous-marine a tendance à dévier la direction des courants de marée. Le flot porte à l'est du chenal, tandis que le jusant porte au nord. Généralement, le flot se manifeste 3 h après la basse mer et le jusant 3 h après la mer haute. Il est judicieux d'attendre des conditions favorables pour s'engager dans ce passage.



Instructions nautiques ATL 104 Cape North à Canso, incluant le lac Bras d'Or, 1^{re} édition publiée en 2001.